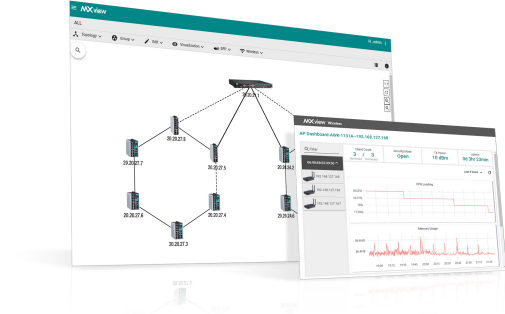


MXview 系列

为自动化网络融合设计的工业网络管理软件



特点和优势

- 自动发现设备和显示网络中设备的物理连接
- 集中管理 Moxa 设备配置文件和固件
- 通过自定义阈值和持续时间，提供事件和通知多个选项
- 提供全面的报告，包括设备统计、流量和设备可用性报告
- 提供 RESTful API 和 Web 部件，可嵌入 MXview 至工业应用
- 通过 SNMP MIB 文件支持第三方以太网交换机
- 自动生成符合 OPC 2.0 标签，便于集成 SCADA/HMI 应用
- 动态拓扑视图可全面显示无线连接和连接更改的状态。¹
- 具备可视化、交互式漫游回放功能，可供查看客户端的漫游历史。¹
- 提供单个 AP 和客户端设备的详细设备信息和性能指标图表。¹

介绍

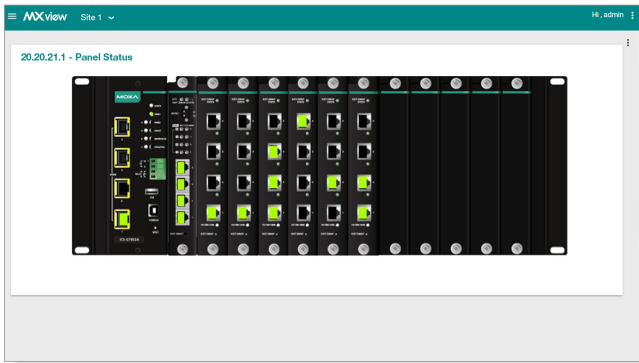
Moxa MXview 网络管理软件是为了在工业以太网中完成网络设备的配置、监控、诊断而设计。MXview 提供整合式的管理平台，可自动侦测安装于网络的 Moxa 网络设备和 SNMP/IP 设备。随时随地可从本地或远程站点，通过 Web 浏览器管理所有被选定的网络组件。

此外，MXview 还支持可选的 MXview Wireless 附加模块。¹MXview Wireless 提供附加高级功能，可供无线应用程序监视网络和排除故障，并有助于最大程度地缩短停机时间。

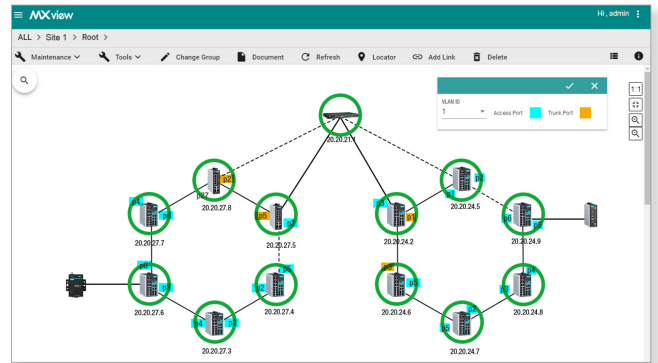
可视化

- 在扫描范围内，自动侦测多达 2000 个 Moxa 设备和 SNMP/ICMP 设备
- 冗余网络协议中的冗余链路状态和设备角色可视化
- VLAN 组图像的可视化
- 显示符合工业安全标准的网络设备的通信安全状态
- 显示第三方设备图标
- 网络管理仪表盘，可快速查看网络状态
- 使用彩色链路显示网络流量加载状态
- 设备前面板可视化，包括端口和 LED 指示灯
- 网管型 PoE 设备电源功耗可视化
- 提供有设备仪表盘，显示无线设备的动态 AP-客户端关系和性能指标图表。¹
- 具备漫游回放功能，可供查看客户端的漫游状态。¹

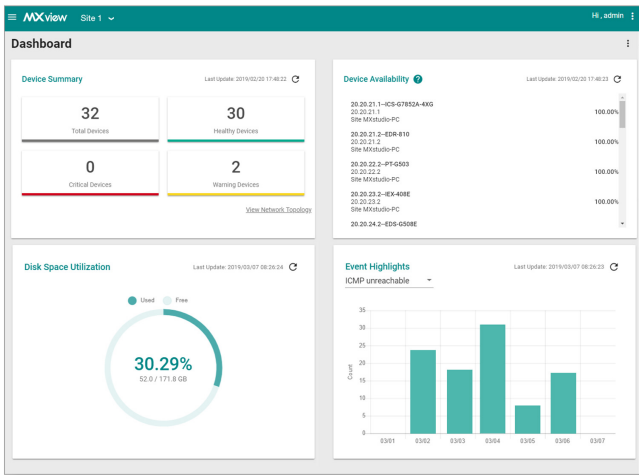
1. 此功能需要 MXview Wireless 附加授权 (LIC-MXview-ADD-WIRELESS-MR)，可单独购买。要激活附加授权，需要有效的 MXview 许可证。



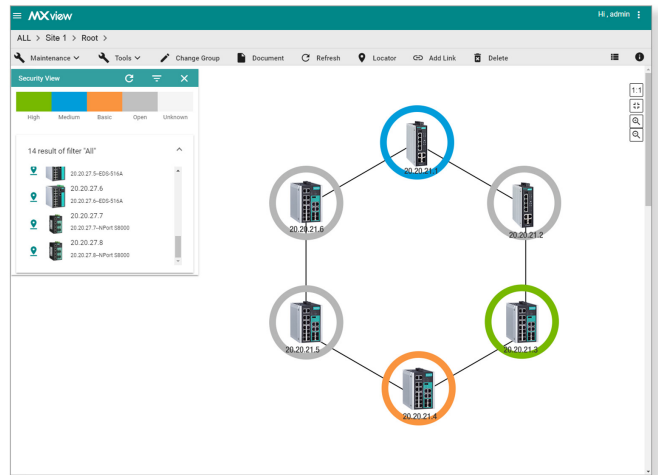
虚拟设备面板



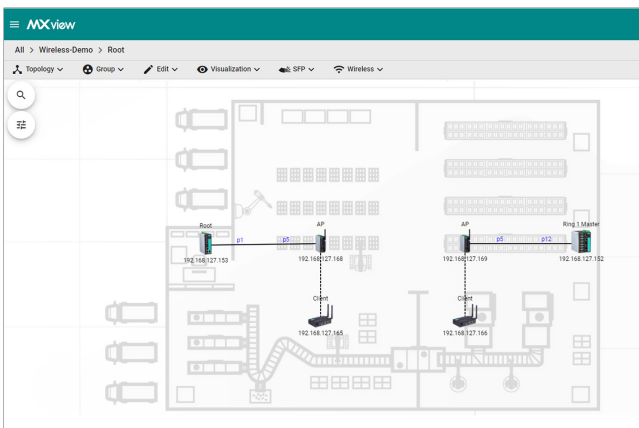
VLAN 可视化



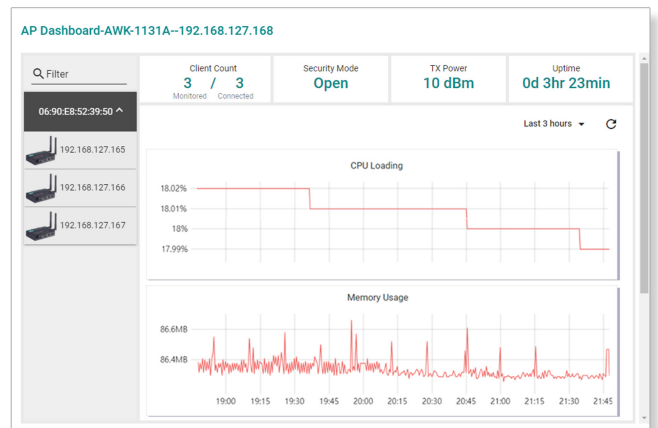
主仪表板



安全视图



动态拓扑



设备仪表板

网络诊断和事件通知

- 使用 SNMP trap/inform 实时侦测问题或定期通过轮询发现问题
- 可搜集带宽利用率和数据包错误率等统计数字，并生成趋势图，最高可精确至小数点后四位
- 支持 Syslog 服务器进行集中式信息管理
- 通过电子邮件、Microsoft Teams、Slack、MXview ToGo 和 SNMP trap 发送可配置事件通知报警，或者在本地通过程序通知、消息框和音频警报进行本地报警
- 通过自定义阈值和持续时间，提供事件和通知多个选项
- 自动生成 OPC 2.0 标签，便于整合 SCADA/HMI 应用
- 群组健康 OPC 标签表示整个网络状态是否健康运作
- 实时监控设备可用性
- 通过 MIB 文件支持第三方以太网交换机
- 通过 SNMP trap 与第三方 NMS 进行协作
- 提供 RESTful API 和 Web 插件，将 MXview 集成到现有系统中

综合报告

- 提供长达 90 天的设备可用性报告和记录
- 为网络上的每台设备生成库存报告
- 编写综合的设备属性报告
- 生成网络流量趋势报告

集中配置和固件管理

- 批量部署设备配置和固件
- 只需单击一次，即可备份整个 MXview 数据库，包括拓扑图、工作日志、事件进程和设备属性
- 设定周期性的配置备份
- 保存配置更改的历史记录
- 用于检查 2 种配置文件之间差异的比较工具

用于网络监控的移动应用

- MXview ToGo 移动应用，可随时随地进行远程监控和通知
- 使用二维码进行现场设备的智能识别，提高操作效率
- Device Locator (设备定位器) 配备移动应用，可缩短现场搜索时间



规格

硬件要求

CPU	2 GHz 或更快的双核 CPU
RAM	8 GB 或更高
硬盘空间	仅限 MXview：10 GB 采用 MXview Wireless 模块：20 至 30 GB ²
OS	Windows 7 Service Pack 1 (64 位) Windows 10 (64 位) Windows Server 2012 R2 (64 位) Windows Server 2016 (64 位) Windows Server 2019 (64 位)

管理

支持的接口	SNMPv1/v2c/v3 和 ICMP
-------	----------------------

支持设备

AWK 产品	AWK-1121 系列 (v1.4 或更高版本) AWK-1127 系列 (v1.4 或更高版本) AWK-1131A 系列 (v1.11 或更高版本) AWK-1137C 系列 (v1.1 或更高版本) AWK-3121 系列 (v1.6 或更高版本) AWK-3131 系列 (v1.1 或更高版本) AWK-3131A 系列 (v1.3 或更高版本) AWK-3131A-M12-RTG 系列 (v1.8 或更高版本) AWK-4121 系列 (v1.6 或更高版本) AWK-4131 系列 (v1.1 或更高版本) AWK-4131A 系列 (v1.3 或更高版本)
EDR 产品	EDR-G903 系列 (v2.1 或更高版本) EDR-G902 系列 (v1.0 或更高版本) EDR-810 系列 (v3.2 或更高版本) EDR-G9010 系列 (v1.0 或更高版本)

2. 建议数值，用于存储 1 个月的性能和事件历史记录。

EDS 产品	EDS-405A/408A 系列 (v2.6 或更高版本) EDS-405A/408A-EIP 系列 (v3.0 或更高版本) EDS-405A/408A-PN 系列 (v3.1 或更高版本) EDS-405A-PTP 系列 (v3.3 或更高版本) EDS-505A/508A/516A 系列 (v2.6 或更高版本) EDS-510A 系列 (v2.6 或更高版本) EDS-518A 系列 (v2.6 或更高版本) EDS-510E/518E 系列 (v4.0 或更高版本) EDS-528E 系列 (v5.0 或更高版本) EDS-G508E/G512E/G516E 系列 (v4.0 或更高版本) EDS-G512E-8PoE 系列 (v4.0 或更高版本) EDS-608/611/616/619 系列 (v1.1 或更高版本) EDS-728 系列 (v2.6 或更高版本) EDS-828 系列 (v2.6 或更高版本) EDS-G509 系列 (v2.6 或更高版本) EDS-P510 系列 (v2.6 或更高版本) EDS-P510A-8PoE 系列 (v3.1 或更高版本) EDS-P506A-4PoE 系列 (v2.6 或更高版本) EDS-P506 系列 (v5.5 或更高版本)
EOM 产品	EOM-104/104-FO 系列 (v1.2 或更高版本)
ICS 产品	ICS-G7526/G7528 系列 (v1.0 或更高版本) ICS-G7826/G7828 系列 (v1.1 或更高版本) ICS-G7748/G7750/G7752 系列 (v1.2 或更高版本) ICS-G7848/G7850/G7852 系列 (v1.2 或更高版本) ICS-G7526A/G7528A 系列 (v4.0 或更高版本) ICS-G7826A/G7828A 系列 (v4.0 或更高版本) ICS-G7748A/G7750A/G7752A 系列 (v4.0 或更高版本) ICS-G7848A/G7850A/G7852A 系列 (v4.0 或更高版本)
IEX 产品	IEX-402-SHDSL 系列 (v1.0 或更高版本) IEX-402-VDSL2 系列 (v1.0 或更高版本) IEX-408E-2VDSL2 系列 (v4.0 或更高版本)
IKS 产品	IKS-6726/6728 系列 (v2.6 或更高版本) IKS-6524/6526 系列 (v2.6 或更高版本) IKS-G6524 系列 (v1.0 或更高版本) IKS-G6824 系列 (v1.1 或更高版本) IKS-6728-8PoE 系列 (v3.1 或更高版本) IKS-6726A/6728A 系列 (v4.0 或更高版本) IKS-G6524A 系列 (v4.0 或更高版本) IKS-G6824A 系列 (v4.0 或更高版本) IKS-6728A-8PoE 系列 (v4.0 或更高版本)
ioLogik 产品	ioLogik E2210 系列 (v3.7 或更高版本) ioLogik E2212 系列 (v3.7 或更高版本) ioLogik E2214 系列 (v3.7 或更高版本) ioLogik E2240 系列 (v3.7 或更高版本) ioLogik E2242 系列 (v3.7 或更高版本) ioLogik E2260 系列 (v3.7 或更高版本) ioLogik E2262 系列 (v3.7 或更高版本) ioLogik W5312 系列 (v1.7 或更高版本) ioLogik W5340 系列 (v1.8 或更高版本)
MDS 产品	MDS-G4012 系列 (v1.0 或更高版本) MDS-G4020 系列 (v1.0 或更高版本) MDS-G4028 系列 (v1.0 或更高版本)
MGate 产品	MGate MB3170 系列 (v1.0 或更高版本) MGate MB3180 系列 (v1.0 或更高版本) MGate MB3270 系列 (v1.0 或更高版本) MGate MB3280 系列 (v1.0 或更高版本) MGate MB3480 系列 (v1.0 或更高版本) MGate MB3660 系列 (v1.0 或更高版本) MGate EIP3170 系列 (v1.0 或更高版本) MGate EIP3270 系列 (v1.0 或更高版本) MGate 5101-PBM-MN 系列 (v1.1 或更高版本) MGate 5102-PBM-PN 系列 (v1.1 或更高版本) MGate 5105-MB-EIP 系列 (v1.0 或更高版本) MGate 5109 系列 (v1.3 或更高版本) MGate 5114 系列 (v1.2 或更高版本) MGate 5118 系列 (v1.0 或更高版本)

	<p>MGate W5108 系列 (v1.2 或更高版本)</p> <p>MGate W5208 系列 (v1.2 或更高版本)</p>
NPort 产品	<p>NPort S8455 系列 (v1.3 或更高版本)</p> <p>NPort S8458 系列 (v1.3 或更高版本)</p> <p>NPort 5110 系列 (v2.4 或更高版本)</p> <p>NPort 5130/5150 系列 (v3.4 或更高版本)</p> <p>NPort 5210/5230/5232 系列 (v2.6 或更高版本)</p> <p>NPort 5410/5430/5450 系列 (v3.9 或更高版本)</p> <p>NPort 5600-8-DT/5650-8-DT 系列 (v2.2 或更高版本)</p> <p>NPort 5600 系列 (v3.5 或更高版本)</p> <p>NPort 5610-8-DTL/5650-8-DTL 系列 (v1.1 或更高版本)</p> <p>NPort 5110A/5130A/5150A 系列 (v1.1 或更高版本)</p> <p>NPort 5210A/5230A/5250A 系列 (v1.1 或更高版本)</p> <p>NPort IA5150/IA5250 系列 (v1.4 或更高版本)</p> <p>NPort IA5150A/IA5250A 系列 (v1.1 或更高版本)</p> <p>NPort IA5450A 系列 (v1.2 或更高版本)</p> <p>NPort 6150/6250/6450 系列 (v1.9 或更高版本)</p> <p>NPort 6610-8/6610-16/6610-32 系列 (v1.9 或更高版本)</p> <p>NPort 6650-8/6650-16/6650-32 系列 (v1.9 或更高版本)</p> <p>NPort 5150AI-M12 系列 (v1.0 或更高版本)</p> <p>NPort 5250AI-M12 系列 (v1.0 或更高版本)</p> <p>NPort 5450AI-M12 系列 (v1.0 或更高版本)</p>
PT 产品	<p>PT-7528 系列 (v3.0 或更高版本)</p> <p>PT-7710 系列 (v1.2 或更高版本)</p> <p>PT-7728 系列 (v2.6 或更高版本)</p> <p>PT-7828 系列 (v2.6 或更高版本)</p> <p>PT-G7509 系列 (v1.1 或更高版本)</p> <p>PT-508/510 系列 (v3.0 或更高版本)</p> <p>PT-G503-PHR-PTP 系列 (v4.0 或更高版本)</p> <p>PT-G7728 系列 (v5.3 或更高版本)</p> <p>PT-G7828 系列 (v5.3 或更高版本)</p>
SDS 产品	<p>SDS-3008 系列 (v2.1 或更高版本)</p> <p>SDS-3016 系列 (v2.1 或更高版本)</p>
TAP 产品	<p>TAP-213 系列 (v1.2 或更高版本)</p> <p>TAP-323 系列 (v1.8 或更高版本)</p> <p>TAP-6226 系列 (v1.8 或更高版本)</p>
TN 产品	<p>TN-4516A 系列 (v3.6 或更高版本)</p> <p>TN-4516A-POE 系列 (v3.6 或更高版本)</p> <p>TN-4524A-POE 系列 (v3.6 或更高版本)</p> <p>TN-4528A-POE 系列 (v3.8 或更高版本)</p> <p>TN-G4516-POE 系列 (v5.0 或更高版本)</p> <p>TN-G6512-POE 系列 (v5.2 或更高版本)</p> <p>TN-5508/5510 系列 (v1.1 或更高版本)</p> <p>TN-5516/5518 系列 (v1.2 或更高版本)</p> <p>TN-5508-4PoE 系列 (v2.6 或更高版本)</p> <p>TN-5516-8PoE 系列 (v2.6 或更高版本)</p>
UC 产品	<p>UC-2101-LX 系列 (v1.7 或更高版本)</p> <p>UC-2102-LX 系列 (v1.7 或更高版本)</p> <p>UC-2104-LX 系列 (v1.7 或更高版本)</p> <p>UC-2111-LX 系列 (v1.7 或更高版本)</p> <p>UC-2112-LX 系列 (v1.7 或更高版本)</p> <p>UC-2112-T-LX 系列 (v1.7 或更高版本)</p> <p>UC-2114-T-LX 系列 (v1.7 或更高版本)</p> <p>UC-2116-T-LX 系列 (v1.7 或更高版本)</p>
VPort 产品	<p>VPort 26A-1MP 系列 (v1.2 或更高版本)</p> <p>VPort 36-1MP 系列 (v1.1 或更高版本)</p> <p>VPort P06-1MP-M12 系列 (v2.2 或更高版本)</p>

WAC 产品	WAC-1001 系列 (v2.1 或更高版本) WAC-2004 系列 (v1.6 或更高版本)
针对 MXview Wireless	AWK-1131A 系列 (v1.22 或更高版本) AWK-1137C 系列 (v1.6 或更高版本) AWK-3131A 系列 (v1.16 或更高版本) AWK-4131A 系列 (v1.16 或更高版本) 注：要在 MXview Wireless 中使用高级无线功能，设备必须处于以下操作模式之一：AP、客户端、客户端路由器。

包装清单

支持节点数量	多达 2000 个 (可能需要购买扩展授权)
--------	--------------------------

订购信息

型号	支持的节点数	授权扩展	附加服务
MXview-50	50	-	-
MXview-100	100	-	-
MXview-250	250	-	-
MXview-500	500	-	-
MXview-1000	1000	-	-
MXview-2000	2000	-	-
MXview Upgrade-50	0	50 个节点	-
LIC-MXview-ADD-WIRELESS-MR	-	-	无线

© Moxa 中国 | 保留所有权利。2021 年 5 月 20 日更新。

未经 Moxa 中国明确书面许可，不得以任何方式复制或使本文档及其任何部分。产品规格如有变更，恕不另行通知。访问我们的网站可获取最新产品信息。